



# Vedruna Vall Terrassa



Terrassa, 20 de juliol de 2020

2a versió: setembre 2020

3a versió: febrer 2021

## **ESTAT: PROVISIONAL**

El següent **Pla d'actuació** pretén descriure l'organització de l'Escola Vedruna Vall de Terrassa pel curs 2020-2021. Es tracta d'una organització que segueix les instruccions facilitades per l'Administració<sup>1</sup> i s'adequa en tot moment a les indicacions de les autoritats competents en matèria de salut pública.

L'Administració ha establert que els centres han d'incorporar en el seu Pla d'actuació una sèrie de previsions per garantir la seguretat d'alumnes i treballadors, i per establir mesures de protecció i en el seu cas, la traçabilitat.

Aquest pla té per objectiu buscar un equilibri entre la protecció de la salut de les persones als centres educatius i el dret de tots els infants i joves a una educació de qualitat.

Aquest document es basa en els valors de:

- **Seguretat** per tal que els centres educatius siguin espais on l'activitat educativa es pugui desenvolupar de manera segura i confortable.
- **Salut, d'alumnes i treballadors** per reduir la transmissió i millorar la traçabilitat
- **Equitat**, per afavorir la presencialitat dels alumnes amb més necessitats educatives, sense renunciar a la seguretat.
- **Vigència, d'aquestes previsions, per a tot el curs 2020-2021**, en coherència amb la realitat dels centres i del seu entorn, seguint en tot cas les instruccions de l'Administració.

Naturalment, aquest pla s'adapta a la nostra realitat i es complementa amb el document **Pla d'ensenyament online**, on l'escola estableix les directrius per explicar als equips docents i famílies com es treballarà online en cas que l'escola o uns grups d'alumnes hagin de tornar al confinament.

Del que anem veient al nostre entorn, hi ha **tres principis** que son claus en la prevenció del contagi:

1. **Màxim de recursos.** L'escola té una sèrie de recursos que gestiona segons uns criteris laborals, normatius, tradicionals, etc. Per sortir-nos d'aquesta situació caldrà mobilitzar-los tots, tan com sigui possible, com hem fet altres vegades. Caldrà comptar amb tots els espais (aules i altres, de l'escola i de l'entorn) i amb tota la força laboral: el màxim de jornada, intentant minimitzar altres consideracions, en principi ara secundàries.

---

<sup>1</sup> Departament d'Educació de la Generalitat de Catalunya. Pla d'actuació per al curs 2020-2021, per a centres educatius en el marc de la pandèmia. 3-7-2020.

Departament d'Educació de la generalitat de Catalunya. Instruccions per al curs 2020-2021, dels centres educatius de Catalunya. Juliol de 2020.



# Vedruna Vall Terrassa



2. **Neteja i desinfecció:** és un tema clau per evitar el contagi. Caldrà mobilitzar al PAS (especialment els equips de neteja, que s'hauran de repensar), els docents, els alumnes també hauran de col·laborar, les famílies i recursos de l'entorn; caldrà mobilitzar-los per netejar i conscienciar tota la comunitat educativa de la seva importància.
3. El **grup de convivència** o bombolla: caldrà crear "bombolles", grups d'alumnes que comparteixen un docent, un espai, un horari, un torn de pati, uns desplaçaments per dins l'escola, un material escolar i mobiliari, una entrada i sortida, etc. En la mesura de les possibilitats i sense anul·lar la finalitat educativa de l'escola, caldrà funcionar amb aquest tipus d'agrupament. Si es produeix un contagi (hem de pensar que algun es produirà), serà més fàcil fer el seguiment d'una bombolla que de tota l'escola.

## 1. DIAGNOSI:

L'escola Vedruna Vall, és un centre que té 4 etapes educatives. Educació infantil, que engloba la llar d'infants i l'alumnat de 3 a 6 anys amb dos línies per nivell; l'etapa d'educació primària amb dos línies per nivell, l'etapa d'educació secundària obligatòria amb 3 línies per nivell i l'etapa postobligatòria que inclou el batxillerat amb 2 línies per nivell ofertant 3 modalitats més el batxibac, un cicle formatiu de grau mitjà i un cicle formatiu de grau superior, tots ells amb una sola línia per nivell educatiu.

Els accessos a l'escola són diferenciats per etapes, cosa que facilita la gestió de les entrades i sortides (veure quadre relacionat amb les entrades i sortides de l'alumnat)

Respecte l'experiència viscuda durant el confinament, vam iniciar el tercer trimestre sense poder assistir a l'escola i, per aquest motiu es van prendre unes mesures adaptades a la situació.

Cada situació familiar era única, diferent i complexa i es va voler donar resposta a totes les realitats, per tal que els alumnes continuessin el seu procés d'aprenentatge de la millor manera possible.

A cicle superior de primària, l'ESO, el batxillerat i el cicle formatiu de grau mitjà, l'alumnat ja treballava mitjançant entorns virtuals d'aprenentatge. A Educació infantil i al cicle inicial i mitjà, es va donar accés a un DRIVE compartit, creant un usuari per cada nivell i facilitant un enllaç d'accés a les famílies per poder entrar



**Vedruna**  
Vall Terrassa



l'aula online corresponent a cada curs i trobar les propostes setmanals que proposaven l'equip de mestres de l'escola.

Es podia accedir a aquests entorns virtuals d'aprenentatge a través de qualsevol dispositiu: ordinador, tauleta o telèfon mòbil.

Paral·lelament, es va definir com seria l'organització escolar online i uns criteris d'avaluació per a cada una de les etapes educatives adaptats a la situació de confinament i es va fer arribar a les famílies.

El tutor/a va fer un seguiment dels alumnes a través de diferents canals, adaptat a cada realitat familiar, de manera sistemàtica.

També hi havia a la disposició de les famílies un accés a través del web de l'escola, on hi havia recursos variats per poder fer activitats d'ampliació a casa amb els seus fills i filles. .

Es va fer una detecció a nivell d'escola de les necessitats de recursos tecnològics i també es va informar a les famílies de la possibilitat via tuto/a, de sol·licitar un ordinador de préstec, per tal de poder garantir l'accés de tot l'alumnat als entorns virtuals.

## **2. ORGANITZACIÓ PEDAGÒGICA:**

### **Escenari 1: Situació de pandèmia com l'actual**

En aquesta situació l'activitat de l'escola es desenvoluparà de la manera ordinària i presencialment, funcionant tal i com el nostre Pla Anual determina incloent totes les millores fruit de l'experiència de l'anterior etapa de confinament viscuda el curs 2019-20.

### **Escenari 2: Situació de confinament parcial**

El primer dia de classe, a partir de 4t de primària el professorat introduirà/recordarà el funcionament de l'entorn virtual d'aprenentatge, a partir d'ara EVA, (classroom, moddle, clickedu...) seleccionat per cada curs.

A les famílies de la llar, educació infantil, cicle inicial i 3r de primària, se'ls explicarà en la reunió d'inici de curs la manera de procedir en cas de confinament, que serà bàsicament a través de les eines del G-SUITE, tal i com es va fer durant el tercer trimestre del curs passat.

El professor/mestre de cada tutoria i/o matèria i de totes les etapes tindran a punt una proposta de treball per poder fer arribar a l'alumnat i/o les famílies en cas de



**Vedruna**  
Vall Terrassa



confinament. El funcionament d'aquest EVA i el codi d'activació es donarà als alumnes el primer dia de classe i serà anotat a l'agenda de l'alumnat.

Els professors/es mantindran al dia l'EVA de manera que en cas d'aïllament o confinament l'activació sigui immediata. Es procurarà que les àrees/matèries quedin garantides en la programació de l'EVA.

En cas d'aïllament temporal d'un o varis grups d'alumnes, els/les professors/es mantindran el mateix horari de classes, en aquest cas per videoconferència. El professorat es connectarà des de casa o des de l'escola, en funció de si estan confinats o no. Quan hi ha un o més alumnes confinats en un grup que no ho està, aquests alumnes seguiran la classe per videoconferència mentre els seus companys la segueixen de forma presencial.

Les activitats d'ensenyament-aprenentatge independentment de si són presencials o no presencials seran avaluable.

Quan es produeix un aïllament, els alumnes que tenen el seu ordinador en rènting, se l'emportaran a casa, sempre i quan hagin signat el document de cessió d'ús del chromebook. La resta d'alumnes podran sol·licitar un ordinador de préstec a la direcció de l'escola aportant una quota setmanal.

### **Escenari 3: Situació de tancament total del centre**

Igual que l'escenari 2 però treballant tots des de casa.

Per ordre del Departament els grups de BAT i CF romandran un dia de la setmana a casa, des d'on faran les classes per videoconferència, l'objectiu és reduir la mobilitat.

*Caldrà ser flexible i cercar una solució per totes les casuístiques que no es poden preveure, per exemple en el cas que hi hagi un nombre important de professors/es aïllats i no es pugui cobrir les suplències.*



### 3. ORGANITZACIÓ DE GRUP D'ALUMNES, PROFESSIONALS I ESPAIS

Es proposa l'organització entorn a **grups de convivència estables**. El seu principal valor és la facilitat que dona en la traçabilitat de possibles casos que s'hi donin: permetent una identificació i gestió precoç dels casos i dels seus contactes. Es tracta de grups estables d'alumnes, amb el seu tutor o tutora, a la llar d'infants, educació infantil i primària i en el marc dels quals es produeix la socialització de les persones que l'integren.

A ESO, Batxillerat i Cicles Formatius, els grups estables fan referència al grup d'alumnes en el marc dels quals es produeix la socialització de les persones que l'integren.

Poden formar part d'aquest grup estable altres docents o personal de suport educatiu i a l'educació inclusiva si la major part de la seva jornada laboral transcorre en aquest grup. **Un docent i un professional o una professional de suport educatiu només pot formar part d'un únic grup estable.**

**En el cas que terceres persones s'hagin de relacionar amb aquests grups (docents i altres professionals de suport educatiu) o en cas que diferents grups s'hagin de relacionar entre si, s'han de complir rigorosament les mesures de protecció individual.**

#### → Educació Infantil: Llar d'Infants

Grups	Alumnes	Docents		PAE*		Espai	
		Estable	Tempora l	Estable	Tempora l	Estable	Temporal
P0	9	Isa F.	1			Aula P0	Aula Poli
P0	8	Cris S.	1			Aula P0	Aula Poli
P1 petits	13	Silvia M	1			Aula P1	Aula Poli
P1 grans	10	Laura S	1			Aula P1	Aula Poli
P2	14	Elena C	1			Aula P2	Aula Poli
P2	13	Míriam G	1			Aula P2	Aula Poli

\*Personal d'atenció educativa (vetlladors o personal de suport)



**Vedruna**  
Vall Terrassa



→ Educació Infantil: P3, P4 i P5

Grups	Alumnes	Docents		PAE		Espai	
		Estable	Temporal	Estable	Temporals	Estable	Temporal
<b>P3 A</b>	19	Maria C. Maria A.	Núria D.		Aida F.	Aula P3 A	Gimnàs Aula Info
<b>P3 B</b>	22	Berta T.	Maria C. Núria D. Maria A.		Aida F.	Aula P3 B	Gimnàs Aula Info
<b>P4 A</b>	23	Lis O.	Núria D. Aida F. Pepi S.		Aida F.	Aula P4 A	Gimnàs Aula Info
<b>P4 B</b>	23	Pepi S.	Núria D. Aida F. Maria A.		Aida F.	Aula P4 B	Gimnàs Aula Info
<b>P5 A</b>	24	Cristina S.	Núria D. Aida F. Montse A.		Aida F.	Aula P5 A	Gimnàs Aula Info
<b>P5 B</b>	25	Montse A.	Núria D. Aida F. Maria A.		Aida F.	Aula P5 B	Gimnàs Aula Info

→ Educació Primària:

Grups	Alumnes	Docents		PAE		Espai	
		Estable	Temporal	Estable	Temporals	Estable	Temporal
<b>1r A</b>	24	Esther M	4		Ivonne R	Aula 1r A	Aula Info
<b>1r B</b>	25	Mireia G	4		Ivonne R	Aula 1r B	Aula Info
<b>2n A</b>	25	Ivonne R	4		Ivonne R	Aula 2n A	Aula Info
<b>2n B</b>	25	Marta M	4		Ivonne R	Aula 2n B	Aula Info



# Vedruna Vall Terrassa



<b>3r A</b>	26	Montse E	3		Ismael P	Aula 3r A	
<b>3r B</b>	27	Lluís G.	4		Ismael P	Aula 3r B	
<b>4t A</b>	27	Marisol T			Ismael P	Aula 4t A	
<b>4t B</b>	27	Marta P			Ismael P	Aula 4t B	
<b>5è A</b>	18	Blai B			Ismael P	Aula 5è A	
<b>5è B</b>	17	Montse B			Ismael P	Aula 5è B	
<b>5è C</b>	17	Marta G			Ismael P	Gavines	
<b>6è A</b>	20	Lluïsa B			Ismael P	Aula 6è A	
<b>6è B</b>	19	Isa O			Ismael P	Aula 6è B	
<b>6è C</b>	15	Ramon V			Ismael P	Plàstica	

## → Educació Secundària Obligatoria

Grups	Alumnes	Docents		PAE		Espai	
		Estable	Temporal	Estable	Tempora l	Estable	Temporal
<b>1r A</b>	31	Esther C Quim C	Mònica Carme F. Neni Marc Ernest Pep Cristina*		Quim	1r ESO A	Aula de plàstica
<b>1r B</b>	31	Miquel Quim C	Mònica Carme Neni Teresa Ernest Pep Cristina*		Quim	1r ESO B	Aula de plàstica
<b>1r C</b>	31	Anna V Quim C	Mònica Carme F. Neni Teresa Ernest Pep		Quim	1r ESO C	Aula de plàstica



# Vedruna Vall Terrassa



			Cristina*				
<b>2n A</b>	30	Esther R Ernest	Olga Neni Carme F. Pep Laia Teresa*	Tina	Quim	2n ESO A	Aula robòtica
<b>2n B</b>	30	Maria S Ernest	Olga Neni Carme Pep Cristina Laia Teresa*	Tina	Quim	2n ESO B	Aula robòtica
<b>2n C</b>	30	Marc Ernest C	Olga Neni Carme F. Pep Cristina V. Laia Teresa*	Tina	Quim	2n ESO C	Aula robòtica
<b>3r A</b>	32	Núria M Antonio	Enric Marta P. Esther R. Eva Jordi Teresa Marc* Anna R.*		Quim	3r ESO A	Aula de plàstica Lab. bio Aula inf.
<b>3r B</b>	32	Xesco Antonio	Enric Marta P. Esther R. Eva Jordi Teresa Marc* Anna R.*		Quim	3r ESO B	Aula de plàstica Lab. bio Aula inf.
<b>3r C</b>	32	Carlos Antonio	Enric Marta P. Esther R. Eva Jordi Teresa Marc*		Quim	3r ESO C	Aula de plàstica Lab. bio Aula inf.





# Vedruna Vall Terrassa



			Anna R.*				
<b>4t A</b>	28	Mònica Ivette	Anna S Laia Miquel Antonio Esther C. Núria Albert* Anna R* Olga* Ivette* Jordi*		Anna V	4t ESO A	Aula de plàstica Aula inf.
<b>4t B</b>	28	Marta P. Ivette	Anna S. Laia Miquel Antonio Esther C. Núria Albert* Anna R.* Olga* Ivette* Jordi*		Anna V	4t ESO B	Aula de plàstica Aula inf.
<b>4t C</b>	28	Marta C. Ivette	Anna S Miquel Antonio Esther C. Núria Albert* Anna R.* Olga* Ivette* Jordi*		Anna V	Aula 4t C	Aula de plàstica Aula inf.

\* Professors que només tenen una part del grup classe.

Alguns professors de les matèries optatives faran suport virtual ja que teniem plantejades aquestes matèries amb dos professors.



**Vedruna**  
Vall Terrassa



→ **Estudis Postobligatoris: BATXILLERAT**

Grups	Alumnes	Docents		PAE		Espai	
		Estable	Temporal	Estable	Tempora l	Estable	Temporal
<b>1r A</b>	35	Jorge Teresa	Enric Carlos Antonio Núria* Ivette* Olga* Pep Cristina Anna R.* Xesco* Albert* Eva Jordi*		Anna V	Aula 1r A	Aula de plàstica Aux 1 Aux bat
<b>1r B</b>	42	Cristina Teresa	Enric Carlos Antonio Anna S.* Ivette* Olga* Pep Jorge Rosa R*. Valentí* Albert* M.Rosa Jordi* Pejan*		Anna V	Aula 1r B	Aula de plàstica Aux 1 Aux bat Aula inf Aula VEX Lab. química
<b>2n A</b>	36	Eva Olga	Carlos Jorge Anna S.* Anna R.* Xesco* Teresa* Núria* Marc M. Rosa*		Anna V	Aula 2n A	Aux 1 Aux 4 Aux bat
<b>2n B</b>	40	Anna S. Olga	Carlos Jorge Teresa* Anna R.* Rosa R.*		Anna V	Aula 2n B	Aux 1 Aux 4 Aula BAT Aula VEX Aula inf



**Vedruna**  
Vall Terrassa



			Valentí* M. Rosa Albert* Cristina * Marta C.* Maikel*				Lab. química
--	--	--	--	--	--	--	-----------------

\* Professors que només tenen una part del grup classe.

→ **Estudis Postobligatoris: Cicle Formatiu de Grau Mitjà**

Grups	Alumnes	Docents		PAE		Espai	
		Estable	Temporal	Estable	Tempora l	Estable	Temporal
1r	19	Maikel	Aniol Laia Pejan		Anna V	Aula 1r cicle	Aula Vex Aula robòtica
2n	19	Laia	Maikel Pejan		Anna V	Aula 2n cicle	Aula Vex Aula robòtica

→ **Estudis Postobligatoris: Cicle Formatiu de Grau Superior**

Grups	Alumnes	Docents		PAE		Espai	
		Estable	Temporal	Estable	Tempora l	Estable	Temporal
1r	8	Gabriela			Anna V.	Aula 1r cicle	
2n							

En aquests moments hi ha diversos professors que estan de baixa: Ed. Infantil Maria A. ESO i BAT: Neni R., Carme F., Pep F., Teresa M., Olga P., Anna V. Una professora d'excedència, Carme L, i un professor que ha deixat l'escola, Ernest C.

Hi ha una sèries de professors substituïts: Ed. Infantil Beth U. ESO i BAT: Jordi B., Eli B., Marta Pa., Ana G., Clara B., Maria Antònia, Núria V. i G., Glòria R.



**Vedruna**  
Vall Terrassa





**Vedruna**  
Vall Terrassa



#### 4. ORGANITZACIÓ D'HORARIS I GESTIÓ D'ENTRADES I SORTIDES

Les entrades i sortides del centre es faran de manera esglaonada, tenint en compte els diferents punts d'accés i el nombre de grups estables.

El centre ha identificat diferents punts d'accessos i ha delimitat un horari que es pot veure en el quadre que hi ha a continuació.

**Els pares i mares no poden accedir a l'interior del recinte escolar.** En el cas que ho indiqui el personal del centre, es seguiran totes les mesures de protecció establertes, utilitzant mascareta i sempre mantenint la distància de seguretat. En qualsevol cas, els adults que acompanyin els infants o joves han de ser els mínims possibles per a cadascun d'ells i han de complir rigorosament les mesures de distanciament físic de seguretat i ús de mascareta, limitant tant com sigui possible la seva estada als accessos al centre educatiu.

En entrar al centre els alumnes s'han de rentar les mans amb gel hidroalcohòlic, se'ls prendrà la temperatura i han de mantenir la distància sanitària i portar la mascareta.

Accés	Grup	Horari entrada	Horari Sortida
<b>ENTRADES I SORTIDES DEL MATÍ: LLAR D'INFANTS</b> <b>Acompanyats d'1 familiar per nen/a</b>			
<b>Rutlla 38</b>	Tots els grups de l'etapa.	L'escola obrirà a les 8.45 h fins les 9.15 h per tal que les famílies puguin portar als seus fills de manera esglaonada.	La sortida es farà a les 12 h, a les 13 h i/o a les 15 h en funció de la necessitat de la família. L'entrega del fill/a es farà individualment a la porta de l'aula.
<b>ENTRADES I SORTIDES DE LA TARDA: LLAR D'INFANTS</b> <b>Acompanyats d'1 familiar per nen/a</b>			
<b>Rutlla 38</b>	Tots els grups de l'etapa.	L'escola obrirà la porta a partir de les 14.50 h fins a les 15.05 h per poder entrar de manera esglaonada.	La sortida es farà a partir de les 16.45 h fins a les 17.05 h. L'entrega del fill/a es farà individualment a la porta de l'aula.



**Vedruna**  
Vall Terrassa



**ENTRADES I SORTIDES DEL MATÍ: ED. INFANTIL 3-6 ANYS**  
**Acompanyats d'1 familiar per nen/a**

<b>Sant Domènec</b>	Tots els grups de l'etapa.	L'escola obrirà la porta a partir de les 8.30 h fins a les 9.10 h per tal de poder entrar de manera esglaonada. L'alumnat entrarà sol i anirà cap el lloc assignat on farà la fila esperant a la resta del grup, tot mantenint la distància de seguretat.	La sortida es farà a partir de les 12.50 h fins a les 13.10 h. L'alumnat estarà ubicat al pati de les rodes i s'aniran cridant 1x1 a mida que vingui el familiar a recollir-ho.
---------------------	----------------------------	---	---

**ENTRADES I SORTIDES DE LA TARDA: ED. INFANTIL 3-6 ANYS**  
**Acompanyats d'1 familiar per nen/a**

<b>Sant Domènec</b>	Tots els grups de l'etapa.	L'escola obrirà la porta a partir de les 14.50 h fins a les 15.05 h per tal de poder entrar de manera esglaonada. L'alumnat entrarà al centre i anirà directament a la seva aula.	La sortida es farà a partir de les 16.45 h fins a les 17.10 h. L'alumnat estarà ubicat al pati de les rodes i s'aniran cridant 1x1 a mida que vingui el familiar a recollir-ho. A excepció de P3 que els alumnes estaran ubicats a la seva aula i pujarà un familiar a recollir-lo.
---------------------	----------------------------	---	---

<b>Accés</b>	<b>Grup</b>	<b>Horari entrada</b>	<b>Horari Sortida</b>
--------------	-------------	-----------------------	-----------------------

**ENTRADES I SORTIDES DEL MATÍ: ED. PRIMÀRIA**  
**Acompanyats d'1 familiar per nen/a.**  
**L'alumne/a ha de portar la mascareta.**

<b>Carrer Col·legi</b>	Tots els grups de l'etapa.	L'escola obrirà la porta a partir de les 8.30 h fins a les 9.10 h per tal de poder entrar de manera esglaonada. L'alumnat entrarà sol i anirà cap el lloc assignat on farà la fila esperant a la resta del grup, mantenint la distància.	La sortida es farà a partir de les 12.45 h fins a les 13.05 h. El tutor acompanyarà al seu grup fins a la sortida.
------------------------	----------------------------	--	--



<b>ENTRADES I SORTIDES DE LA TARDA: ED. PRIMÀRIA</b> <b>Acompanyats d'1 familiar per nen/a</b> <b>L'alumne/a ha de portar la mascareta.</b>			
<b>Carrer Col·legi</b>	Tots els grups de l'etapa.	L'escola obrirà la porta a partir de les 14.50 h fins a les 15.05 h per tal de poder entrar de manera esglaonada. L'alumnat entrarà sol i anirà cap el lloc assignat on farà la fila esperant a la resta del grup, mantenint la distància.	La sortida es farà a partir de les 16.45 h fins a les 17.05 h. El tutor acompanyarà al seu grup fins a la sortida.
<b>ENTRADES I SORTIDES DEL MATÍ</b> <b>L'alumne/a ha de portar la mascareta.</b>			
<b>C. del Vall 23</b>	1r ESO 2n ESO	Entre les 7.50 - 8.05 h / 8.50 - 9.05 h en funció del dia. L'alumnat entrarà esglaonadament i anirà sol cap a l'aula.	Entre les 13.10 h - 13.25 h / 14.05 h - 14.20 h en funció del dia. L'alumnat sortirà per grups esglaonadament des de l'aula.
<b>Accés</b>	<b>Grup</b>	<b>Horari entrada</b>	<b>Horari Sortida</b>
<b>ENTRADES I SORTIDES DE LA TARDA</b> <b>L'alumne/a ha de portar la mascareta.</b>			
<b>C. del Vall 23</b>	1r ESO 2n ESO	Entre les 15.05 - 15.20 h L'alumnat entrarà esglaonadament i anirà sol cap a l'aula.	Entre les 17.05 - 17.20 h L'alumnat sortirà per grups esglaonadament des de l'aula
<b>ENTRADES I SORTIDES DEL MATÍ</b> <b>L'alumne/a ha de portar la mascareta.</b>			
<b>C. del Vall 21</b>	3r ESO 4t ESO	Entre les 7.50 - 8.05 h / 8.50 - 9.05 h en funció del dia. L'alumnat entrarà esglaonadament i anirà sol cap a l'aula.	Entre les 13.10 - 13.25 h / 14.05 - 14.20 h en funció del dia. L'alumnat sortirà per grups esglaonadament des de l'aula.
	BAT CFGM	Entre les 7.50 - 8.05 h. L'alumnat entrarà esglaonadament i anirà sol cap a l'aula.	Entre les 14.05 - 14.20 h. L'alumnat sortirà per grups esglaonadament des de l'aula.



**Vedruna**  
Vall Terrassa



<b>ENTRADES I SORTIDES DE LA TARDA</b> <b>L'alumne/a ha de portar la mascareta.</b>			
<b>C. del Vall 21</b>	3r ESO 4t ESO BAT	Entre les 15.05 -15.20 h. L'alumnat entrarà esglaonadament i anirà sol cap a l'aula.	Entre les 17.05 - 17.20 h. L'alumnat sortirà per grups esglaonadament des de l'aula.
	CFGS	Entre les 15 -15.15 h. L'alumnat entrarà esglaonadament i anirà sol cap a l'aula.	Entre les 20.05 - 20.20 h. L'alumnat sortirà des de l'aula.

## 5. ORGANITZACIÓ D'HORARIS DE PATI

<b>Grups</b>	<b>Horari</b>	<b>Espais assignat</b>
Llar	L'habitual	Jardí
Educació infantil 3-6	11 h	Sorra / Rodes
Educació primària	10.30 h	Rutlla / Pati gran / Pavelló/ Sorra/Terrat
ESO	11 h	Rutlla / Pati gran / Pavelló
BAT i CF	11 h	Al carrer

*Per veure la distribució de cada etapa veure annex patis COVID-19 al final de document.*

## 6. ORGANITZACIÓ D'HORARIS DE MENJADOR

S'organitzarà una pla de menjador juntament amb l'empresa Hostesa i FundaEsplai, tenint en compte que la distribució serà en grups estables i garantint la distància de seguretat respecte a altres grups estables.

## 7. ALTRES ASPECTES ORGANITZATIUS A TENIR PRESENT

### **Circulació dins del centre**

En els passadissos i els lavabos vetllarem perquè no coincideixin més d'un grup estable. Quan coincideixin més d'un grup estable caldrà mantenir la distància interpersonal d'1,5 metres.





# Vedruna Vall Terrassa



## Sala de professors

Es reduiran els espais disponibles a la sala de professors i s'habilitarà altres espais per poder programar els tutors/es. **És important tenir els espais endreçats i netejar les superfícies cada vegada que se'n fa ús.**

Equips	Lloc de reunió
Llar d'infants	Sala educadores
Infantil + Especialistes EI	Aula plàstica EI
Equips	Lloc de reunió
Cicle Inicial	DOIP
Tutors 3r	Sala mestres EI-EP
Tutors 4t	Tutoria
Tutors 5è	Tutoria
Tutors 6è	Tutoria
Especialistes Primària	Sala mestres EI-EP
1r ESO	Pastoral
2n ESO	Aula auxiliar biblioteca
3r ESO	Sala professors ESO
4t ESO	Laboratori Física
1r BAT i 1r CF	Aula de guàrdia
2n BAT i 2n CF	Sala professors BAT

## Ascensors

Estan reservats els ascensors per a les persones que presenten dificultats per a la mobilitat i el seu personal de suport, si s'escau. L'ús serà esporàdic.



# Vedruna Vall Terrassa



## **Acollida matinal**

- El centre ha habilitat un espai que permet mantenir la distància interpersonal d'1,5 metres tot i així, i, quan no sigui possible, tant el responsable de l'acollida com els infants han de portar mascareta.
- Cada infant ha d'anar acompanyat per un únic familiar. Abans d'entrar se'ls prendrà la temperatura. Un cop en el centre s'ha de rentar les mans amb gel hidroalcohòlic i un cop dins ha de mantenir la distància de seguretat d'1,5 metres amb la resta de persones que estiguin a l'espai d'acollida.
- L'acompanyant ha d'accedir al centre amb mascareta.
- Quan finalitzi el període d'acollida, els infants són acompanyats a la seva aula de referència, i tant els responsables com els infants han de portar les mascaretes. Acabat l'horari d'acollida cal ventilar, netejar i desinfectar l'espai.

## **Adaptació de P3, educació infantil de primer cicle (o altres)**

Durant aquest procés d'adaptació a P3 o d'educació infantil de primer cicle, les famílies dels infants poden acompanyar-los a l'aula seguint les mesures de prevenció i seguretat establertes a l'apartat de l'acollida matinal. Vegeu [l'annex 5](#) per a recomanacions específiques. Aquest període d'adaptació serà aproximadament de quinze dies a P3.

## **Sortides i colònies**

En principi el centre no té previst realitzar cap sortida ni colònies fins que la situació no millori o la direcció del centre, amb consens amb l'AMPA, ho creguin oportú.

En el cas que es duguin a terme sortides i /o activitats culturals, sempre cal mantenir la distància interpersonal d'1,5 metres i portar mascareta quan no es pugui preservar la distància.

En el cas de es duguin a terme colònies es mantindran els grups estables. Es prioritzaran les activitats a l'aire lliure i se seguiran les mesures de prevenció i higiene habituals: distància física de seguretat, rentat de mans, etc.

## **Extraescolars**

Les activitats extraescolars estan gestionades per l'Associació de Pares i Mares de l'escola i seguiran els criteris fixats pel Departament i el PROCICAT.



**Vedruna**  
Vall Terrassa



## 8. RELACIÓ AMB LA COMUNITAT EDUCATIVA

### Consell Escolar

Es faran tres sessions ordinàries al llarg del curs i les extraordinàries que siguin necessàries. Totes elles de caràcter telemàtic.

### Difusió del pla d'organització a les famílies

Es durà a terme durant el setembre de manera telemàtica aprofitant les reunions de pares i quedaran enregistrades per poder accedir a la informació sempre que sigui necessari. El pla també estarà penjat al web de l'escola.

### Procediments de comunicació amb les famílies

Les reunions de tutoria individuals es faran a través del correu electrònic o per videoconferència. En cas que no es pugui fer de cap de les propostes anteriors, i només de manera excepcional, es farà la trobada presencialment mantenint la distància de seguretat.

### Formació adreçada a les famílies

Durant la reunió inicial s'explicarà a les famílies d'educació infantil, cicle inicial i cicle mitjà de primària, les eines digitals que s'utilitzaran en cas de confinament, seguint el model que ja es va utilitzar en el confinament del curs 2019-20.

## 9. SEGUIMENT DEL PLA

<b>RESPONSABLES:</b>	Equip Directiu
<b>COL·LABORADORS:</b>	Claustre de professors i AMPA
<b>SEGUIMENT:</b>	A través d'enquestes de satisfacció i les reunions periòdiques amb els diferents col·laboradors, s'anirà comprovant que es compleixin els requisits anomenats en aquest pla.
<b>PROPOSTES DE MILLORA TRIMESTRALS:</b>	Els punts febles que s'hagin recollit en les graelles de control es modificaran per a millorar l'actuació.



**Vedruna**  
Vall Terrassa



## **10. PLA D'ACTUACIÓ DAVANT UN POSSIBLE CAS DE COVID-19**

***(Aquest protocol s'anirà adaptant en funció de les instruccions del Dep. de Salut)***

En un entorn de convivència com és un centre educatiu, la detecció precoç de casos i el seu aïllament, així com dels seus contactes estrets, és una de les mesures més rellevants per mantenir entorns de seguretat i preservar al màxim l'assoliment dels objectius educatius i pedagògics.

Davant d'una persona que comença a desenvolupar símptomes compatibles amb la COVID-19 al centre educatiu:

- Se l'ha de portar a un espai separat d'ús individual ben ventilat.
- Sempre que no hi hagi contraindicació per a l'ús de la mascareta, se li ha de col·locar, tant a la persona que ha iniciat símptomes –si és més gran de 2 anys– com a la persona que l'acompanyi (en cas que es tracti d'un/a menor o d'una persona que pel seu estat de salut no pugui quedar-se sola).
- Si la persona presenta símptomes de gravetat (dificultat per respirar, afectació de l'estat general per vòmits o diarrea molt freqüents, dolor abdominal intens, confusió, tendència a adormir-se...) caldrà trucar al 061.

A continuació, el/la director/a del centre educatiu haurà de realitzar les següents accions:

- En el cas que es tracti d'un/a alumne/a, establir contacte immediat amb la família per tal que vingui a buscar l'infant o adolescent.
- Recomanar a la persona o a la família (en el cas d'un/a menor) que es traslladin al domicili i, des d'allí, contactin telefònicament amb el seu centre d'atenció primària de referència.
- Es recomana que sigui el CAP de referència de la persona, del sistema públic de salut, per tal de facilitar la traçabilitat del contagi i el seguiment epidemiològic. Quan la simptomatologia s'inicia fora de l'horari escolar o en dies no lectius, la família o la persona amb símptomes ha de contactar amb el seu CAP de referència o, fora de l'horari del CAP, al CUAP (Centre d'Urgència d'Atenció Primària), per valorar la situació i fer les actuacions necessàries.

Per més informació podeu consultar el document [GESTIÓ DELS CASOS COVID EN UN CENTRE EDUCATIU.](#)



**Vedruna**  
Vall Terrassa



## 11. PLA DE VENTILACIÓ, NETEJA I DESINFECCIÓ

La ventilació és una de les principals mesures de prevenció de contagis en un espai interior. **És necessari ventilar les instal·lacions interiors com a mínim abans de l'entrada i la sortida dels alumnes i 3 vegades més durant el dia durant, almenys, 10 minuts cada vegada ( estiu i hivern ).**

Totes les aules seran adequadament ventilades. Si és possible, es deixaran les finestres obertes durant les classes.

Respecte a la neteja, s'elaborarà amb l'empresa de neteja "Deyse" un pla de neteja i desinfecció dels espais que garantirà tots els requisits establerts.

Les zones exteriors són espais de baix risc de transmissió del coronavirus. Per aquest motiu, s'aconsella utilitzar espais com el pati per a la realització d'aquelles activitats puguin fer-se a l'aire lliure.

### **Gestió de residus**

Es recomana que els mocadors i tovalloles d'un sol ús utilitzats per a l'assecat de mans o per a la higiene respiratòria es llencin en contenidors amb bosses, preferiblement amb tapa i pedal.

**El material d'higiene personal, com mascaretes, guants i altres residus personals d'higiene,** són considerats com a fracció resta i, per tant, **s'han de llençar al contenidor de rebuig** (contenedor gris).

**En el cas que alguna persona presenti símptomes mentre està al centre, cal tancar en una bossa tot el material utilitzat** a l'espai d'ús individual on s'ha aïllat la persona **i introduir aquesta bossa tancada en una segona bossa** abans de dipositar-la amb la resta de residus tal com s'ha indicat al paràgraf anterior.

## 12. MESURES DE PREVENCIÓ PERSONAL

### **Distanciament físic**

En els grups estables no és necessari requerir la distància física interpersonal de seguretat establerta en 1,5 metres (o la superfície equivalent de seguretat de 2,5 m<sup>2</sup>).



# Vedruna Vall Terrassa



L'organització de l'espai de l'aula d'un grup estable ha d'assegurar, en la distribució de l'alumnat, una distància interpersonal mínima d'1 metre.

## **Higiene de mans**

Es tracta d'una de les mesures més efectives per preservar la salut dels alumnes així com la del personal docent i no docent.

En infants i adolescents, s'ha de requerir el rentat de mans:

- A l'arribada i a la sortida del centre educatiu.
- Abans i després dels àpats.
- Abans i després d'anar al WC (infants continents).
- Abans i després de les diferents activitats (també de la sortida al pati).

En el cas del personal que treballa al centre, el rentat de mans s'ha de dur a terme:

- A l'arribada al centre, abans del contacte amb els infants.
- Abans i després d'entrar en contacte amb els aliments, dels àpats dels infants i dels propis.
- Abans i després d'acompanyar un infant al WC.
- Abans i després d'anar al WC.
- Abans i després de mocar un infant (amb mocadors d'un sol ús).
- Com a mínim una vegada cada 2 hores.

L'escola garantirà l'existència de diversos punts de rentat de mans, amb disponibilitat de sabó amb dosificador i tovalloles d'un sol ús. En punts estratègics (menjador, zona d'aules...) s'utilitzarà dispensadors de solució hidroalcohòlica per a ús del personal de l'escola.

Es col·locaran pòsters i cartells informatius explicant els passos per a un correcte rentat de mans en els diversos punts de rentat de mans.



**Vedruna**  
Vall Terrassa



## Ús de mascareta

Col·lectiu	Indicació	Tipus de mascareta
1r cicle d'educació infantil (0-3 anys)	No indicada	
2n cicle d'educació infantil (3-6 anys)	No obligatòria	Higiènica amb compliment de la norma UNE
De 1r a 6è de primària	Obligatòria (dependrà de l'estat de la pandèmia)	Higiènica amb compliment de la norma UNE
Secundària, batxillerat, formació professional	Obligatòria.	Higiènica amb compliment de la norma UNE
Col·lectiu	Indicació	Tipus de mascareta
Personal docent i no docent	Obligatòria.	Higiènica amb compliment de la norma UNE

En entrar al centre els alumnes i el personal del centre han de portar la mascareta fins a la seva aula. En els passadissos i als lavabos hauran de portar mascareta si coincideixen puntualment amb altres grups estables.

### **Declaració responsable de les famílies**

A l'inici del curs, les famílies signaran una declaració responsable on faran constar que són coneixedores de la situació actual de pandèmia, i que es comprometen a no portar l'infant o adolescent al centre educatiu en cas que presenti simptomatologia compatible amb la COVID-19 o l'hagi presentat en els darrers 14 dies i a comunicar-ho immediatament als responsables del centre educatiu per tal de poder prendre les mesures oportunes.



**Vedruna**  
Vall Terrassa



### **Requisits d'accés als centres educatius**

Per assistir al centre educatiu, infants i personal docent i no docent ha de complir els següents requisits:

- Absència de simptomatologia compatible amb la COVID-19 (febre, tos, dificultat respiratòria, malestar, diarrea...) o amb qualsevol altre quadre infecció (1).
- Els dies de quarantena dependran de la normativa vigent en cada moment..
- Es recomana tenir el calendari vacunal al dia.
- En cas que l'infant presenti una malaltia crònica d'elevada complexitat que pugui augmentar el risc de gravetat en cas de contraure la infecció per SARS-CoV2, es valorarà de manera conjunta –amb la família o persones tutores i el seu equip mèdic de referència–, la idoneïtat de reprendre l'activitat escolar.

En el cas del personal docent i no docent de l'escola que tingui contacte amb els infants, les persones de risc elevat de malaltia greu per coronavirus seran avaluades pel servei de prevenció de riscos laborals de titularitat del centre per valorar si poden estar en contacte amb els infants.

També caldrà contemplar els requisits d'accés als centres educatius de persones pertanyents a altres entitats o empreses de cara a la gestió de vulnerabilitats i/o contactes.

*(1) L'absència de simptomatologia ha de ser sense haver pres cap fàrmac.*

### **Control de símptomes**

Les famílies, o directament l'alumne si és major de 18 anys, han de fer-se responsables de l'estat de salut dels seus fills i filles. A l'inici del curs, signaran una declaració responsable a través de la qual:

- Faran constar que són coneixedores de la situació actual de pandèmia amb el risc que això comporta i que, per tant, s'atendran a les mesures que puguin ser necessàries en cada moment.
- Es comprometen a no portar l'infant o adolescent al centre educatiu en cas que presenti simptomatologia compatible amb la COVID-19 o l'hagi presentat en els darrers 14 dies i a comunicar-ho immediatament als responsables del centre educatiu per tal de poder prendre les mesures oportunes.

Les famílies disposaran d'una llista de comprovació de símptomes (vegeu [l'annex 1](#)). La família i/o l'alumne/a ha de comunicar al centre si ha presentat febre o algun





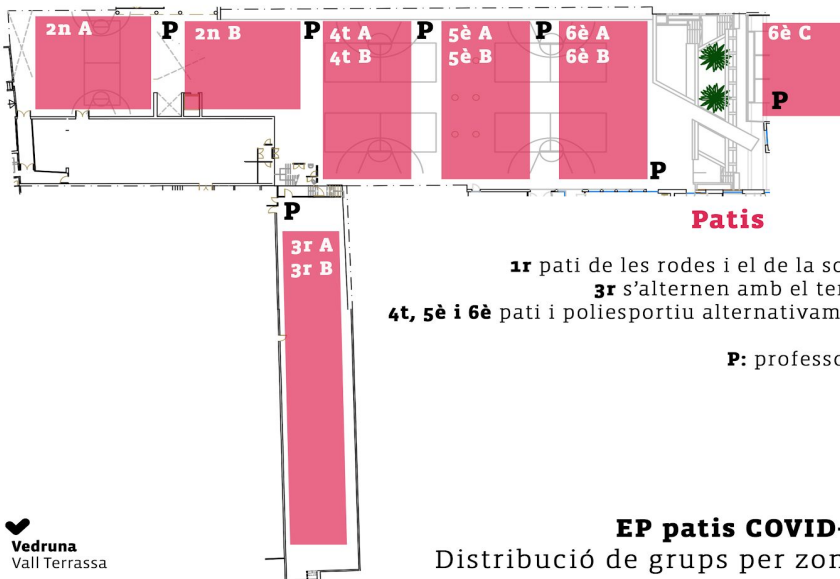
# Vedruna Vall Terrassa



altre símptoma. En cas que la situació epidemiològica ho requerís es podria considerar la implementació d'altres mesures addicionals.

## ANNEX PATIS COVID 19

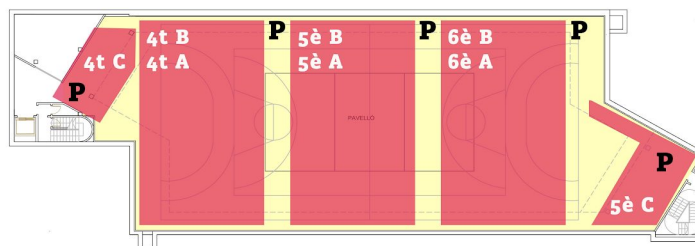
→ Pati davant gimnàs, pati nou i rutlla: **Primària**



→ Pati poliesportiu: **Primària**



### Pista i passarel·la



4t, 5è i 6è  
Pati i poliesportiu alternativament

P: professor/a

**EP patis COVID-19 2020-21**  
Distribució de grups per zones

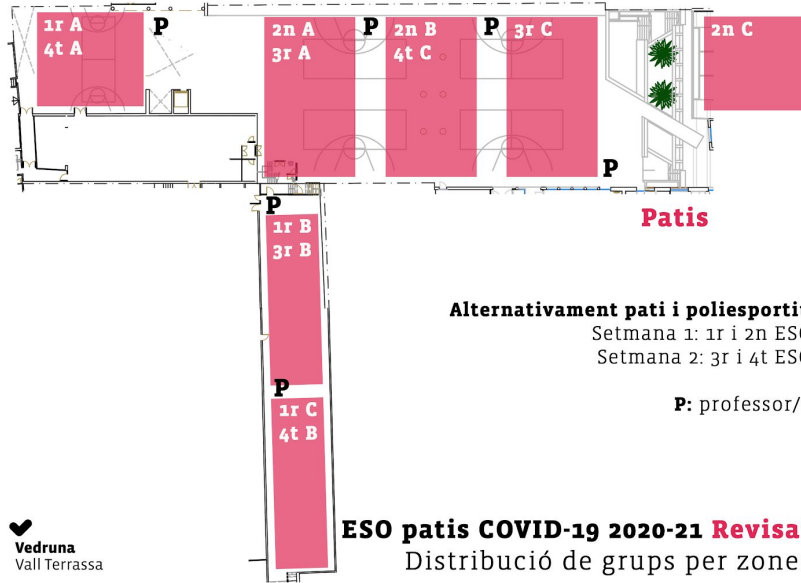


# Vedruna Vall Terrassa



→ Pati davant gimnàs, pati nou i rutlla: **ESO**

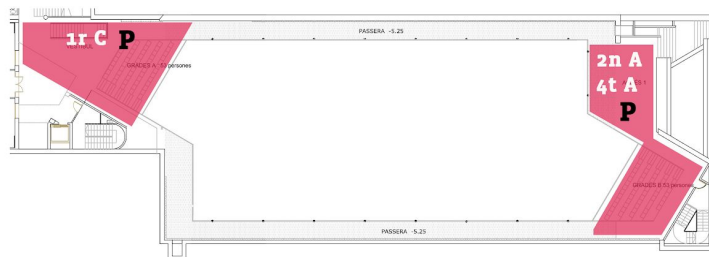
→ Pati poliesportiu: **ESO**



Vedruna  
Vall Terrassa

Vedruna  
Vall Terrassa

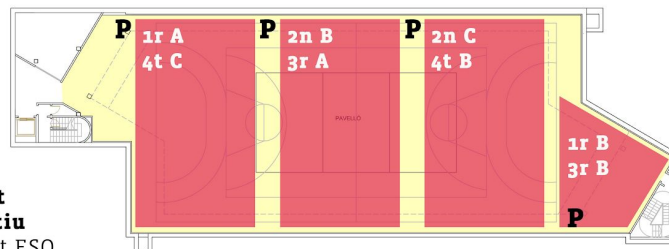
**Grades**



**Pista**

**Alternativament  
pati i poliesportiu**  
Setmana 1: 3r i 4t ESO  
Setmana 2: 1r i 2n ESO

**P:** professor/a



**ESO patis COVID-19 2020-21 Revisat, 2n T**  
Distribució de grups per zones